

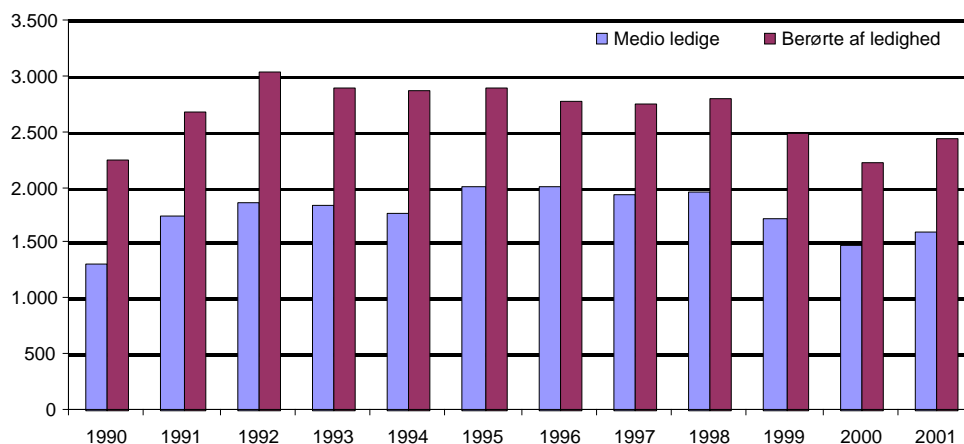
Ledigheden i 2001

Indhold

Indledning.....	2
Udviklingen i ledigheden	2
Ledigheden fordelt på byer og måneder	5
Ledigheden fordelt på køn og aldersgrupper	7
Ledigheden fordelt på uddannelser.....	11
Bygdeledigheden.....	12
Antallet af hyppigt ledige.....	12
Registreringen af ledighed	15
Opgørelsesmetode og definitioner	15
Datagrundlaget	16

Figur 1

Udviklingen i antallet af medio ledige og berørte af ledighed 1990-2001



Beskeden stigning i ledigheden

Figur 1 illustrerer udviklingen i henholdsvis antallet af personer, der var *berørte* af ledighed og antallet af ledige *medio* i perioden 1990-2001.

Ledigheden i 2001 er steget i forhold til ledigheden i 2000, hvor ledigheden var på sit laveste niveau siden 1990, men er dog fortsat lavere end i perioden 1991 til 1999.

For en beskrivelse af begreberne *medio ledig* og *berørt af ledighed*, henvises til afsnittet *Opgørelsesmetode og definitioner* bagerst i denne publikation.

Indledning

Med denne publikation offentliggøres ledigheden for 2001. Tallene er baseret på indberetninger fra kommunernes arbejdsmarkedskontorer.

Maniitsoq kommune oplevede i november måned computernedbrud, hvorfor tallene for Maniitsoq by i november 2001 er estimerede af Grønlands Statistik i samarbejde med Maniitsoq kommune. Grønlands Statistik har i den forbindelse valgt kun at foretage estimation af det samlede antal ledige i Maniitsoq, hvorimod der ikke er estimeret tal for fordeling mellem aldersgrupper, køn og uddannelsesgrupper. For en beskrivelse af estimationsmetoden henvises til afsnittet *Opgørelsesmetode og definitioner* bagerst i denne publikation.

Udviklingen i ledigheden

Ledigheden i hovedtal

Den gennemsnitlige ledighed *medio* pr. måned i 2001 var 1.604 personer, svarende til 6,2 pct. af den potentielle arbejdsstyrke. Dette er en stigning på 0,2 procentpoint i forhold til 2000, og må således betegnes som en ret beskeden stigning. Antallet af personer, der i 2001 var *berørt* af ledighed var 2.447, svarende til 9,4 pct. af den potentielle arbejdsstyrke. Dette udgør en stigning på 0,6 procentpoint i forhold til 2000.

Den potentielle arbejdsstyrke, som omfatter alle personer, som er født i Grønland og bosat i byerne, i alderen 15-61 år, blev pr. 1. januar 2001 opgjort til 25.953 personer. Den potentielle arbejdsstyrke fordelt på byer kan ses i tabel 1.

Tabel 1

Den potentielle arbejdsstyrke opgjort på byer i absolutte tal

	Arbejdsstyrke pr. 1. Januar 2001
I alt	25.953
Nanortalik	890
Qaqortoq	1.825
Narsaq	1.024
Paamiut	1.101
Nuuk	7.067
Maniitsoq	1.692
Sisimiut	2.932
Kangaatsiaq	372
Aasiaat	1.996
Qasigiannguit	853
Ilulissat	2.444
Qeqertarsuaq	583
Uummannaq	864
Upernavik	656
Qaanaaq	361
Tasiilaq	1.017
Illoqqortoormiut	276

Anm.: Tabellen indeholder kun personer født i Grønland.

Ledigheden steget svagt

Ledigheden var i perioden 1992 til 1998 svagt faldende, hvorefter den fra 1998 faldt markant. I forhold til 2000 er ledigheden steget svagt, men ligger dog fortsat under niveauet i 1991.

Som det fremgår af tabel 2, er ledigheden *medio* steget fra 6,0 pct. til 6,2 pct.

Den største relative stigning er sket i Qaanaaq, hvor en række anlægsarbejder i år 2000 nu er afsluttede, med stigning i ledigheden til følge. Stigningen i ledigheden i Qaanaaq på 5,5 procentpoint dækker over en stigning fra 38 personer, der i gennemsnit i 2000 var ledige *medio*, til 58 personer, ud af en potentiel arbejdsstyrke på 361 personer i 2001. Det største relative fald i ledigheden er sket i Tasiilaq, hvor ledigheden *medio* er faldet fra 10,7 pct. til 6,6 pct., hvilket dækker over et fald fra 103 personer, der i gennemsnit i 2000 var ledige *medio*, til nu 67 personer i 2001.

De forholdsvis store forskydninger, målt i procent af den potentielle arbejdsstyrke, dækker således over relativt små forskydninger målt i absolutte tal.

Samlet for Grønland er ledigheden *medio* steget med beskedne 0,2 procentpoint, hvilket dækker over en stigning fra 1.497 personer til 1.604 personer.

Udviklingen kan tilsvarende ses af den procentvise andel af den potentielle arbejdsstyrke, der i 2001 har være *berørt* af ledighed, sammenlignet med de fire foregående år, hvilket fremgår af tabel 3.

Den potentielle arbejdsstyrken øget med 3,5 pct.

Den potentielle arbejdsstyrke er steget fra 25.083 pr. 1. januar 2000 til 25.953 pr. 1. januar 2001, svarende til en stigning på 3,5 pct., hvilket er medvirkende til, at stigningen i ledigheden kun er på hhv. 0,2 og 0,6 procentpoint for hhv. *medio* ledige og *berørte* af ledighed.

Pensionsalderen hævet

Det skal i den forbindelse bemærkes, at pensionsalderen pr. 1. januar 2000 blev hævet til 63 år. Dette medvirker alt andet lige til, at ledighedsprocenten ikke er steget mere end det er tilfældet, idet de 516 personer i aldersgruppen 60-61 år har en meget lav ledighed, hvilket formodentlig skyldes at de for en stor dels vedkommende ikke reelt tilhører arbejdsstyrken. Grunden til at personer på 62 år ikke medregnes i den potentielle arbejdsstyrke er, at disse personer allerede var pensionerede, da ændringen i pensionsalderen trådte i kraft.

Stor forskel på ledighedsprocenter

I Paamiut, Aasiaat, Qasigiannuguit og Qaanaaq er ledigheden *medio* 2 procentpoint eller mere over landsgennemsnittet, mens ledigheden *medio* i Kangaatsiaq, Ilulissat og Qeqertarsuaq er 2 procentpoint under landsgennemsnittet.

Ledigheden i Qaanaaq er den absolut højeste i Grønland, målt i procent af den potentielle arbejdsstyrke. Ledigheden i Qaanaaq for hhv. *medio* ledige og *berørte* af ledighed var 16,1 pct. og 21,9 pct. Landsgennemsnittet var 6,2 pct. og 9,4 pct. for hhv. *medio* ledige og *berørte* af ledighed.

Tabel 2**Ledige medio i byerne 1997-2001 i procent**

	1997	1998	1999	2000	2001*
I alt	7,9	7,9	6,9	6,0	6,2
Nanortalik	10,6	10,6	8,6	9,4	7,6
Qaqortoq	7,5	7,8	7,7	6,6	7,0
Narsaq	10,9	10,7	10,4	7,9	7,6
Paamiut	10,9	17,5	11,8	10,4	9,1
Nuuk	6,2	5,9	4,6	3,9	4,7
Maniitsoq*	8,6	8,4	6,9	6,3	6,9*
Sisimiut	10,0	8,4	6,5	5,3	5,1
Kangaatsiaq	7,7	6,3	7,4	5,9	4,1
Aasiaat	10,7	10,9	10,6	10,2	9,7
Qasigiannuguit	9,2	8,1	6,7	7,1	9,4
Ilulissat	4,4	4,5	4,6	2,6	3,8
Qeqertarsuaq	6,7	5,3	3,5	4,0	4,1
Uummannaq	6,7	7,2	6,2	5,9	6,6
Upernavik	4,1	3,7	5,2	4,7	4,6
Qaanaaq	8,5	8,5	10,4	10,6	16,1
Tasiilaq	10,0	12,0	12,4	10,7	6,6
Illoqqortoormiut	4,0	6,1	6,1	5,8	5,7

Anm.: Tabellen indeholder kun personer født i Grønland.

Note: *Ledigheden for Maniitsoq by er estimeret for november måned 2001.

Tabel 3**Berørte af ledighed i byerne 1997-2001 i procent**

	1997	1998	1999	2000	2001*
I alt	11,3	11,3	10,0	8,8	9,4
Nanortalik	13,4	14,1	10,9	12,2	10,7
Qaqortoq	10,6	11,1	10,6	9,2	9,8
Narsaq	19,0	18,2	16,3	13,9	14,6
Paamiut	15,3	21,6	15,8	13,8	11,9
Nuuk	7,9	7,7	6,0	5,2	6,9
Maniitsoq*	13,2	12,8	11,0	9,8	9,8*
Sisimiut	14,3	12,5	9,6	8,8	8,1
Kangaatsiaq	10,9	10,2	10,6	10,8	6,5
Aasiaat	14,7	15,5	14,1	13,2	13,9
Qasigiannuguit	12,3	11,7	10,9	11,6	14,8
Ilulissat	7,6	7,5	8,3	4,9	7,2
Qeqertarsuaq	12,2	9,5	6,5	7,4	6,7
Uummannaq	11,4	11,9	11,3	11,0	10,1
Upernavik	7,5	6,9	9,6	8,5	7,9
Qaanaaq	12,3	12,8	14,2	16,5	21,9
Tasiilaq	13,2	15,7	16,6	14,9	11,0
Illoqqortoormiut	6,5	8,5	8,2	7,5	8,2

Anm.: Tabellen indeholder kun personer født i Grønland.

Note: *Ledigheden for Maniitsoq by er estimeret for november måned 2001.

For at give et så fyldestgørende billede af ledigheden som muligt, er der i tabellerne 4 og 5 vist udviklingen i antallet af *medio* ledige og *berørte* af ledighed. De absolutte tal er medtaget for at illustrere, at selv relativt store procentuelle forskydninger i ledigheden i enkelte byer kan dække over et relativt lille antal personer, der har været ramt af ledighed, set i forhold til foregående år.

Tablet 4

Antal ledige medio i byerne 1997-2001

	1997	1998	1999	2000	2001*
I alt	1.931	1.960	1.715	1.497	1.604
Nanortalik	93	90	74	81	67
Qaqortoq	133	141	139	119	127
Narsaq	105	105	101	77	77
Paamiut	122	192	127	112	100
Nuuk	400	386	306	262	333
Maniitsoq*	145	142	114	104	117*
Sisimiut	274	235	182	149	150
Kangaatsiaq	28	22	27	24	15
Aasiaat	190	193	201	195	194
Qasigiannnguit	80	69	57	58	81
Ilulissat	102	108	110	63	92
Qeqertarsuaq	41	32	20	23	24
Uummannaq	57	63	53	50	57
Upernavik	26	23	32	30	30
Qaanaaq	28	29	37	38	58
Tasiilaq	97	114	119	99	67
Illoqqortoormiut	10	16	16	13	16

Anm.: Tabellen indeholder kun personer født i Grønland.

Note: *Ledigheden for Maniitsoq by er estimeret for november måned 2001.

Tablet 5

Antal berørte af ledighed i byerne 1997-2001

	1997	1998	1999	2000	2001*
I alt	2.766	2.808	2.492	2.227	2.447
Nanortalik	118	120	93	105	95
Qaqortoq	188	200	191	165	179
Narsaq	182	180	159	135	149
Paamiut	171	236	171	149	131
Nuuk	504	499	404	350	488
Maniitsoq*	221	216	183	164	167*
Sisimiut	393	350	269	247	239
Kangaatsiaq	39	35	39	39	27
Aasiaat	259	274	267	253	278
Qasigiannnguit	107	101	92	95	126
Ilulissat	179	179	201	119	176
Qeqertarsuaq	75	57	37	42	39
Uummannaq	97	104	96	93	87
Upernavik	47	42	59	54	52
Qaanaaq	41	44	50	60	79
Tasiilaq	129	149	159	139	112
Illoqqortoormiut	16	22	22	20	23

Anm.: Tabellen indeholder kun personer født i Grønland.

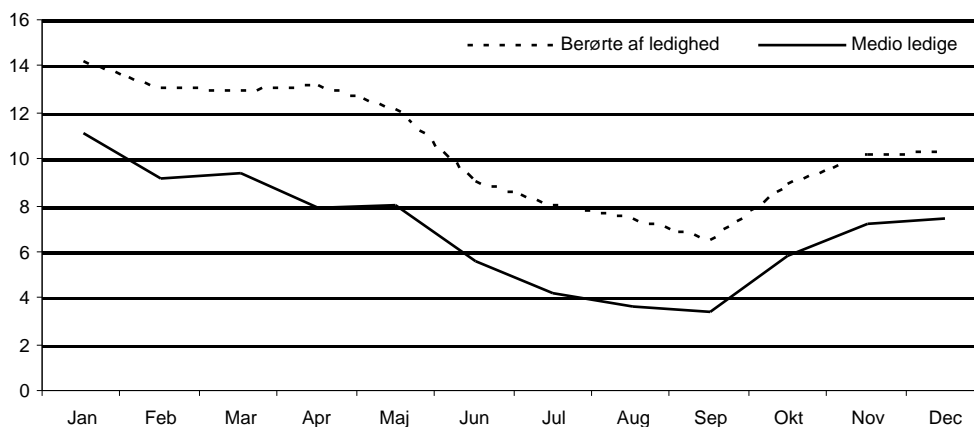
Note: *Ledigheden for Maniitsoq by er estimeret for november måned 2001.

Ledigheden fordelt på byer og måneder

Figur 2 viser udviklingen i hhv. *medio* ledighed og *berørt* af ledighed i pct. af den potentielle arbejdsstyrke fordelt over årets måneder. Som det fremgår, er ledigheden er lavest i årets 3. kvartal, hvor de sæsonprægede erhverv har deres højeste aktivitetsniveau.

Figur 2

Udviklingen i ledigheden i 2001 i pct. fordelt på måneder



Som det fremgår af tabellerne 6 og 7, hvor hhv. ledigheden *medio* og *berørte* af ledighed vises fordelt på byer, opgjort for hver måned, er der relativt store udsving fra måned til måned og byerne imellem.

Tabel 6

Ledigheden medio i 2001 fordelt på byer, opgjort pr. måned i procent

	I alt*	Jan	Feb	Mar	Apr	Maj	Jun	Jul	Aug	Sep	Okt	Nov*	Dec
I alt	6,2	11,2	9,2	9,4	8,0	8,1	5,6	4,3	3,7	3,5	5,8	7,2	7,5
Nanortalik	7,6	11,3	9,0	8,9	7,1	8,1	8,4	8,1	5,7	3,1	3,8	8,7	8,7
Qaqortoq	7,0	8,8	8,2	9,0	8,9	8,2	6,6	5,0	5,6	6,0	7,2	6,1	3,8
Narsaq	7,6	15,3	9,3	10,3	9,4	15,4	0,5	5,5	3,8	5,0	3,4	7,4	5,5
Paamiut	9,1	10,4	10,1	8,0	9,8	10,7	5,6	8,6	9,0	7,5	8,3	10,0	10,7
Nuuk	4,7	4,8	3,5	5,4	5,2	6,5	5,2	2,8	3,7	4,2	4,6	5,4	5,3
Maniitsoq*	6,9	15,0	9,5	8,7	6,9	6,1	5,7	5,3	5,3	4,1	6,1	5,3*	4,8
Sisimiut	5,1	7,1	7,6	7,2	5,8	6,4	4,4	3,2	2,7	2,8	4,0	4,9	5,1
Kangaatsiaq	4,1	0,0	7,8	8,1	8,3	6,5	3,2	0,5	2,7	2,4	4,0	2,7	3,0
Aasiaat	9,7	14,0	14,1	16,9	13,3	11,7	8,3	5,1	5,0	4,8	5,2	9,7	8,7
Qasigiannnguit	9,4	22,7	16,4	13,6	1,9	12,8	8,0	4,9	2,6	2,8	5,6	9,1	12,9
Ilulissat	3,8	9,8	6,8	7,4	4,2	3,6	2,1	0,5	0,9	1,4	2,2	2,8	3,2
Qeqertarsuaq	4,1	6,3	6,5	5,0	5,1	4,3	2,9	2,2	1,7	1,2	3,6	5,8	3,9
Uummannaq	6,6	19,8	1,3	2,4	3,6	6,5	5,8	0,9	1,4	5,6	5,8	11,0	15,4
Upernavik	4,6	8,1	4,7	5,2	6,6	5,8	3,8	3,2	3,2	1,8	2,4	4,1	5,9
Qaanaaq	16,1	19,7	29,6	31,3	31,0	15,0	11,1	6,4	0,8	4,7	14,7	13,6	15,8
Tasiilaq	6,6	9,1	6,4	4,9	2,4	5,1	10,1	4,7	4,3	2,0	13,6	8,8	7,3
Illoqqortoormiut	5,7	8,0	4,7	7,6	6,2	4,3	4,0	5,8	4,7	5,1	4,3	6,9	6,9

Anm.: Tabellen indeholder kun personer født i Grønland.

Note: *Ledigheden for Maniitsoq by er estimeret for november måned.

Tabel 7

Berørte af ledighed i 2001 fordelt på byer, opgjort pr. måned i procent

	I alt	Jan	Feb	Mar	Apr	Maj	Jun	Jul	Aug	Sep	Okt	Nov*	Dec
I alt*	9,4	14,3	13,1	13,0	13,2	12,2	9,1	8,0	7,5	6,5	9,0	10,2	10,4
Nanortalik	10,7	13,7	13,1	14,9	13,3	10,2	10,2	9,6	8,4	6,1	8,1	10,1	10,4
Qaqortoq	9,8	11,9	10,5	11,2	11,2	10,5	9,3	9,7	8,7	8,1	9,0	9,0	8,8
Narsaq	14,6	22,1	14,9	14,6	20,4	21,8	13,8	15,4	13,3	7,0	7,3	11,7	12,6
Paamiut	11,9	13,0	13,8	11,7	12,5	13,0	7,2	11,6	12,4	10,5	10,9	13,3	12,7
Nuuk	6,9	5,5	4,6	8,2	7,6	8,5	7,4	6,4	6,5	6,5	6,9	7,5	7,3
Maniitsoq*	9,8	18,6	14,4	12,7	10,3	9,7	9,0	8,5	7,2	6,1	7,6	7,2*	6,7
Sisimiut	8,1	12,0	11,3	10,9	9,4	8,7	6,5	5,9	5,4	5,4	7,0	7,7	7,4
Kangaatsiaq	7,2	0,0	9,7	10,8	9,4	9,1	6,2	4,0	4,6	5,4	5,9	6,2	7,0
Aasiaat	13,9	19,2	19,7	19,4	17,1	15,0	11,4	8,5	10,0	8,5	12,1	13,1	13,5
Qasigiannuguit	14,8	25,9	23,6	20,9	22,5	15,8	10,1	7,5	5,2	4,8	11,5	14,0	15,6
Ilulissat	7,2	13,3	13,6	12,8	11,7	6,2	3,9	1,8	2,9	3,4	5,0	6,0	5,5
Qeqertarsuaq	6,7	8,7	9,8	8,4	7,0	6,5	4,5	5,3	3,9	3,8	7,0	7,9	7,0
Uummannaq	10,1	22,9	2,2	3,7	7,1	13,5	8,9	3,2	4,4	9,4	10,3	15,6	19,6
Upernavik	7,9	11,7	6,3	7,6	10,8	10,7	8,4	9,3	6,9	2,7	5,5	7,9	7,3
Qaanaaq	21,9	24,9	35,5	32,1	32,4	35,2	19,1	11,4	9,4	12,5	16,9	17,2	16,1
Tasiilaq	11,0	11,2	12,5	12,0	12,9	5,9	12,0	8,5	8,9	11,1	15,6	10,8	11,0
Illoqqortoormiut	8,2	8,3	7,2	9,4	8,7	7,6	7,6	9,8	9,1	6,9	6,5	9,1	8,3

Anm.: Tabellen indeholder kun personer født i Grønland.

Note: *Ledigheden for Maniitsoq by er estimeret for november måned.

For at give et så fyldestgørende billede af ledigheden som muligt, vises i tabel 8 og 9 hhv. ledigheden *medio* og *berørte* af ledighed for de grønlandske byer i absolutte tal, opgjort pr. måned.

Tabel 8

Medio ledige fordelt på byer, opgjort pr. måned i 2001 i absolutte tal

	Gns.	Jan	Feb	Mar	Apr	Maj	Jun	Jul	Aug	Sep	Okt	Nov*	Dec
I alt*	1.597	2.492	1.953	2.109	1.756	1.938	1.398	982	979	999	1.347	1.565	1.644
Nanortalik	67	101	80	79	63	72	75	72	51	28	34	77	77
Qaqortoq	127	161	150	164	163	150	120	92	103	110	131	112	70
Narsaq	77	157	95	105	96	158	5	56	39	51	35	76	56
Paamiut	100	114	111	88	108	118	62	95	99	83	91	110	118
Nuuk	333	337	250	382	368	456	367	196	260	294	324	383	374
Maniitsoq*	109	254	161	148	116	104	96	89	90	70	103	90*	82
Sisimiut	150	207	224	210	169	188	129	94	79	83	118	144	149
Kangaatsiaq	15	-	29	30	31	24	12	2	10	9	15	10	11
Aasiaat	194	280	282	338	266	234	166	102	100	95	104	193	173
Qasigiannuguit	81	194	140	116	16	109	68	42	22	24	48	78	110
Ilulissat	92	240	166	181	103	88	52	13	23	34	54	69	79
Qeqertarsuaq	24	37	38	29	30	25	17	13	10	7	21	34	23
Uummannaq	57	171	11	21	31	56	50	8	12	48	50	95	133
Upernavik	30	53	31	34	43	38	25	21	21	12	16	27	39
Qaanaaq	58	71	107	113	112	54	40	23	3	17	53	49	57
Tasiilaq	67	93	65	50	24	52	103	48	44	20	138	89	74
Illoqqortoormiut	16	22	13	21	17	12	11	16	13	14	12	19	19

Anm.: Tabellen indeholder kun personer født i Grønland.

Note: *Ledigheden for Maniitsoq by er estimeret for november måned.

Tabel 9

Berørte af ledighed fordelt på byer, opgjort pr. måned i 2001 i absolutte tal

	Gns.	Jan	Feb	Mar	Apr	Maj	Jun	Jul	Aug	Sep	Okt	Nov*	Dec
I alt*	2.447	3.280	2.871	3.042	2.955	2.719	2.146	1.884	1.834	1.723	2.143	2.257	2.382
Nanortalik	95	122	117	133	118	91	91	85	75	54	72	90	93
Qaqortoq	179	217	192	205	204	192	169	177	158	147	165	164	160
Narsaq	149	226	153	149	209	223	141	158	136	72	75	120	129
Paamiut	131	143	152	129	138	143	79	128	136	116	120	146	140
Nuuk	488	391	327	578	534	598	520	451	462	461	489	531	514
Maniitsoq*	156	315	244	215	175	164	153	143	122	103	129	122*	114
Sisimiut	239	351	332	319	277	256	192	174	157	158	205	226	218
Kangaatsiaq	27	32	36	40	35	34	23	15	17	20	22	23	26
Aasiaat	278	384	393	387	341	299	227	170	199	169	242	261	269
Qasigiannuguit	126	221	201	178	192	135	86	64	44	41	98	119	133
Ilulissat	176	325	332	314	287	151	95	45	72	84	122	147	135
Qeqertarsuaq	39	51	57	49	41	38	26	31	23	22	41	46	41
Uummannaq	87	198	19	32	61	117	77	28	38	81	89	135	169
Upernavik	52	77	41	50	71	70	55	61	45	18	36	52	48
Qaanaaq	79	90	128	116	117	127	69	41	34	45	61	62	58
Tasiilaq	112	114	127	122	131	60	122	86	91	113	159	110	112
Illoqqortoormiut	23	23	20	26	24	21	21	27	25	19	18	25	23

Anm.: Tabellen indeholder kun personer født i Grønland.

Note: *Ledigheden for Maniitsoq by er estimeret for november måned.

Ledigheden fordelt på køn og aldersgrupper

Tabellerne 10 og 11 viser fordelingen af hhv. ledige *medio* og *berørte* af ledighed fordelt på køn og byer, opgjort i antal og procent.

Det generelle billede, hvis man ser på ledigheden på årsbasis er, at ledigheden for mænd er noget højere end for kvinder, hvilket især skyldes mændenes større tilknytning til sæsonafhængige fag, fx bygge- og anlægsvirksomhed.

Tabel 10

Medio ledige i 2001 fordelt på byer og køn, opgjort i antal og procent

	I alt*	Kvinder	Mænd	I alt i pct.*	Kvinder i pct.	Mænd i pct.
I alt	1.604	701	896	6,2	5,6	6,7
Nanortalik	67	26	42	7,6	5,8	9,3
Qaqortoq	127	51	76	7,0	5,8	8,1
Narsaq	77	30	48	7,6	6,1	8,9
Paamiut	100	51	49	9,1	10,3	8,0
Nuuk	333	140	193	4,7	3,9	5,6
Maniitsoq*	117	45	64	6,9	6,0	6,9
Sisimiut	150	74	76	5,1	5,3	5,0
Kangaatsiaq	15	8	7	4,1	4,5	3,7
Asiaat	194	84	110	9,7	8,8	10,6
Qasigiannuit	81	30	50	9,4	7,7	10,9
Ilulissat	92	41	51	3,8	3,4	4,1
Qeqertarsuaq	24	11	13	4,1	4,0	4,2
Uummannaq	57	21	36	6,6	5,3	7,7
Upernavik	30	12	18	4,6	3,8	5,3
Qaanaaq	58	27	31	16,1	15,3	16,9
Tasiilaq	67	40	27	6,6	7,8	5,3
Illoqqortoormiut	16	11	5	5,7	7,7	3,5

Anm.: Tabellen indeholder kun personer født i Grønland.

Note: *Det samlede antal ledige i november måned i Maniitsoq er estimeret. Der er ikke foretaget estimat af kønsfordelingen i november måned, hvorfor tallene for hhv. mænd og kvinder ikke er lig med totalt antal ledige.

Tabel 11

Berørte af ledighed i 2001 fordelt på byer og køn, opgjort i antal og procent

	I alt*	Kvinder	Mænd	I alt i pct.*	Kvinder i pct.	Mænd i pct.
I alt	2.447	1.092	1.344	9,4	8,7	10,1
Nanortalik	95	39	57	10,7	8,8	12,5
Qaqortoq	179	74	105	9,8	8,4	11,2
Narsaq	149	57	92	14,6	11,7	17,2
Paamiut	131	66	64	11,9	13,5	10,6
Nuuk	488	209	279	6,9	5,8	8,1
Maniitsoq*	167	67	90	9,8	8,7	9,7
Sisimiut	239	118	121	8,1	8,4	7,9
Kangaatsiaq	27	13	14	7,2	7,2	7,3
Asiaat	278	125	153	13,9	13,1	14,7
Qasigiannuit	126	47	79	14,8	12,1	17,1
Ilulissat	176	82	94	7,2	6,8	7,6
Qeqertarsuaq	39	18	21	6,7	6,5	6,8
Uummannaq	87	35	52	10,1	8,8	11,1
Upernavik	52	24	28	7,9	7,5	8,3
Qaanaaq	79	38	41	21,9	21,7	22,1
Tasiilaq	112	66	47	11,0	12,8	9,2
Illoqqortoormiut	23	16	7	8,2	10,7	5,4

Anm.: Tabellen indeholder kun personer født i Grønland.

Note: *Det samlede antal ledige i november måned i Maniitsoq er estimeret. Der er ikke foretaget estimat af kønsfordelingen i november måned, hvorfor tallene for hhv. mænd og kvinder ikke er lig med totalt antal ledige.

Tabellerne 12 og 13 viser fordelingen af hhv. ledige *medio* og *berørte* af ledighed fordelt på aldersgrupper og køn.

Som det fremgår af tabellerne 12 og 13, udgøres den største gruppe af ledighedsberørte af gruppen af 30-39-årige. I øvrigt skal det bemærkes, at der er en stor personandel i de yngste aldersgrupper, der er under uddannelse – og derfor ikke står til rådighed for arbejdsmarkedet. Den reelle ledighedsprocent for de yngre aldersgrupper – især de 15-19-årige – er derfor højere, end det umiddelbart fremgår af tallene i tabellerne 12 og 13.

Tabel 12

Ledigheden medio i 2001 fordelt på aldersgrupper og køn

	I alt	15-19	20-24	25-29	30-34	35-39	40-44	45-49	50-54	55-59	60-61
I alt*	1.604	104	184	140	274	317	233	162	97	74	13
Kvinder	701	52	95	64	126	140	97	67	34	24	3
Mænd	896	51	89	76	148	177	136	95	63	49	10
I pct											
I alt*	6,2	3,2	7,0	6,5	7,2	7,3	6,9	6,4	5,3	4,7	2,5
Kvinder	5,6	3,3	7,4	6,1	6,7	6,5	6,1	5,7	4,0	3,1	1,1
Mænd	6,7	3,2	6,7	6,8	7,7	8,1	7,5	7,1	6,4	6,2	3,9

Anm.: Tabellen indeholder kun personer født i Grønland

Note: *Det samlede antal ledige i november måned i Maniitsoq er estimeret. Der er ikke foretaget estimat af køns- og aldersfordelingen i november måned, hvorfor tallene for hhv. mænd og kvinder ikke er lig med totalt antal ledige.

Tabel 13

Berørte af ledighed i 2001 fordelt på aldersgrupper og køn

	I alt	15-19	20-24	25-29	30-34	35-39	40-44	45-49	50-54	55-59	60-61
I alt*	2.447	183	299	227	426	476	336	228	140	104	18
Kvinder	1.092	93	153	104	200	218	139	94	52	36	4
Mænd	1.344	91	146	123	226	258	197	135	88	67	14
I pct											
I alt*	9,4	5,7	11,5	10,5	11,2	11,0	9,9	9,1	7,6	6,6	3,6
Kvinder	8,7	5,8	12,0	10,1	10,5	10,1	8,7	7,9	6,1	4,7	1,6
Mænd	10,1	5,6	11,0	11,0	11,8	11,8	10,9	10,1	8,9	8,5	5,6

Anm.: Tabellen indeholder kun personer født i Grønland

Note: *Det samlede antal ledige i november måned i Maniitsoq er estimeret. Der er ikke foretaget estimat af køns- og aldersfordelingen i november måned, hvorfor tallene for hhv. mænd og kvinder ikke er lig med totalt antal ledige.

De følgende tabeller viser hhv. ledige *medio* og *berørte* af ledighed opgjort på alder og køn fordelt på kommuner.

Tabel 14

Ledigheden medio i 2001 opgjort på alder og køn fordelt på kommuner

		I alt	15-19	20-24	25-29	30-34	35-39	40-44	45-49	50-54	55-59	60-61
Nanortalik	I alt	7,6	1,5	6,3	6,6	11,7	12,9	9,9	10,4	3,0	4,0	3,0
	Kvinder	5,8	0,5	4,1	5,2	11,0	10,3	8,7	6,8	2,7	0,3	0,0
	Mænd	9,3	2,4	8,5	8,1	12,4	15,3	11,4	15,0	3,2	7,6	6,1
Qaqortoq	I alt	7,0	1,5	5,8	6,0	8,8	8,2	7,4	8,1	9,4	8,0	7,0
	Kvinder	5,8	1,1	4,6	4,2	9,5	7,5	3,7	7,2	7,4	8,3	1,1
	Mænd	8,1	1,9	6,8	8,3	8,3	9,0	10,4	9,1	11,1	7,6	12,9
Narsaq	I alt	7,6	2,9	10,1	8,6	9,4	7,5	9,8	6,8	9,3	5,0	2,2
	Kvinder	6,1	3,1	11,8	7,5	7,6	6,3	8,1	4,8	4,7	3,5	0,5
	Mænd	8,9	2,6	8,8	9,6	10,8	8,9	11,5	8,6	13,2	6,5	3,3
Paamiut	I alt	9,1	4,3	16,3	14,5	9,3	9,9	12,6	7,7	4,6	6,4	0,9
	Kvinder	10,3	5,3	25,2	18,3	9,3	8,6	12,9	12,0	6,5	2,6	1,7
	Mænd	8,0	3,4	9,6	10,8	9,4	10,8	12,3	4,5	3,0	9,3	0,0
Nuuk	I alt	4,7	0,9	2,5	3,8	5,3	6,1	7,0	6,2	5,1	3,5	0,6
	Kvinder	3,9	0,6	2,1	3,0	4,4	5,5	5,5	5,6	3,9	2,1	0,3
	Mænd	5,6	1,2	3,0	4,6	6,2	6,7	8,5	6,9	6,4	4,8	1,0
Maniitsoq*	I alt	6,9	4,9	8,8	8,3	7,3	6,6	5,9	4,8	5,5	6,2	4,3
	Kvinder	6,0	5,9	10,2	11,2	3,8	5,2	6,9	3,9	4,4	1,9	4,7
	Mænd	6,9	4,0	7,4	6,4	10,4	7,9	5,2	5,5	6,2	9,7	3,9
Sisimiut	I alt	5,1	4,5	7,0	5,4	5,1	5,8	4,6	6,2	3,2	3,9	0,2
	Kvinder	5,3	4,9	7,7	6,5	6,1	6,8	4,1	4,6	2,4	1,6	0,0
	Mænd	5,0	4,1	6,4	4,2	4,2	4,9	5,0	7,5	3,8	6,3	0,3
Kangaatsiaq	I alt	4,1	3,5	11,7	4,6	4,2	2,9	2,1	2,3	1,1	2,3	0,0
	Kvinder	4,5	3,0	11,1	4,6	4,3	4,2	2,1	3,6	1,7	3,8	0,0
	Mænd	3,7	3,9	12,3	4,5	4,0	1,9	2,1	1,3	0,8	0,0	0,0
Aasiaat	I alt	9,7	3,8	9,3	10,9	14,1	15,7	9,2	10,6	6,8	5,7	1,2
	Kvinder	8,8	4,0	9,3	9,9	13,4	12,7	8,9	11,1	3,8	4,2	0,0
	Mænd	10,6	3,6	9,3	11,7	14,8	17,9	9,4	10,1	9,5	7,1	2,6
Qasigiannuit	I alt	9,4	3,4	10,7	12,4	11,3	11,7	8,8	9,8	10,5	5,3	6,5
	Kvinder	7,7	4,8	13,0	8,9	9,1	8,0	7,0	6,9	7,1	7,1	3,7
	Mænd	10,9	1,8	9,7	15,9	13,1	14,8	10,6	11,9	12,9	3,5	9,3
Ilulissat	I alt	3,8	3,5	4,6	5,3	4,0	4,1	2,7	3,1	3,2	3,4	2,5
	Kvinder	3,4	3,0	5,0	4,9	3,7	3,5	3,1	2,5	2,1	2,7	1,2
	Mænd	4,1	4,1	4,2	5,6	4,3	4,6	2,3	3,6	4,2	4,2	3,6
Qeqertarsuaq	I alt	4,1	3,8	12,6	5,7	6,4	3,6	3,0	0,7	2,3	1,5	0,0
	Kvinder	4,0	1,3	15,5	5,1	6,5	3,1	3,8	0,0	1,9	0,9	0,0
	Mænd	4,2	5,6	9,6	6,2	6,2	3,9	2,2	1,5	2,6	2,1	0,0
Uummannaq	I alt	6,6	6,7	9,1	7,4	6,0	5,7	7,1	7,1	5,5	6,7	2,3
	Kvinder	5,3	6,7	11,0	7,0	4,5	4,5	4,8	4,5	3,0	4,0	0,8
	Mænd	7,7	6,8	7,4	7,7	7,3	6,9	8,8	9,0	8,3	9,3	3,5
Upernavik	I alt	4,6	4,2	7,1	4,9	4,7	4,7	3,5	5,0	2,3	3,6	1,7
	Kvinder	3,8	4,8	7,5	2,7	4,8	3,2	1,2	3,8	2,5	0,0	0,0
	Mænd	5,3	3,6	6,5	6,7	4,7	6,0	5,3	5,9	2,2	8,3	8,3
Qaanaaq	I alt	16,1	16,5	27,7	24,7	20,1	16,5	11,6	11,0	6,7	6,0	6,3
	Kvinder	15,3	17,0	18,3	21,5	22,8	13,9	14,7	5,8	7,3	7,1	10,0
	Mænd	16,9	15,9	36,5	27,8	18,2	19,5	8,3	13,9	6,4	3,6	0,0
Tasiilaq	I alt	6,6	4,3	12,2	3,8	5,3	7,2	9,2	4,3	4,5	6,4	6,5
	Kvinder	7,8	5,7	15,6	3,3	6,8	9,9	11,3	4,8	5,1	2,8	0,0
	Mænd	5,3	2,8	9,4	4,2	3,4	3,8	6,9	4,0	3,8	9,0	19,4
Illoqqortoormiut	I alt	5,7	3,0	8,6	12,7	8,1	4,8	4,3	4,9	0,0	5,1	1,7
	Kvinder	7,7	4,5	8,8	20,1	10,8	5,6	15,5	5,2	0,0	6,5	0,0
	Mænd	3,5	1,0	8,3	5,8	5,2	3,1	0,4	4,7	0,0	3,7	2,8

Anm.: Tabellen indeholder kun personer født i Grønland

Note: *Det samlede antal ledige i november måned i Maniitsoq er estimeret. Der er ikke foretaget estimat af køns- og aldersfordelingen i november måned, hvorfor tallene for hhv. mænd og kvinder ikke er lig med totalt antal ledige.

Tabel 15

Berørte af ledighed i 2001 opgjort på alder og køn fordelt på kommuner

		I alt	15-19	20-24	25-29	30-34	35-39	40-44	45-49	50-54	55-59	60-61
Nanortalik	I alt	10,7	3,2	10,7	10,5	17,0	16,9	12,5	14,0	4,3	4,9	3,5
	Kvinder	8,7	1,0	7,8	8,6	17,3	14,3	11,4	9,2	4,7	0,3	0,0
	Mænd	12,5	4,7	13,7	12,5	16,8	19,4	13,8	19,9	4,0	9,3	7,2
Qaqortoq	I alt	9,8	2,8	8,8	10,5	12,6	12,0	10,6	10,7	11,1	9,8	8,7
	Kvinder	8,4	2,0	7,5	8,8	13,4	11,3	5,3	9,4	9,3	9,8	1,9
	Mænd	11,2	3,5	9,9	12,5	11,8	12,7	14,8	12,0	12,6	9,8	15,5
Narsaq	I alt	14,6	5,0	18,9	14,3	18,5	14,6	18,0	14,3	18,0	11,4	5,1
	Kvinder	11,7	4,6	19,9	12,6	15,0	12,7	16,1	9,2	9,1	8,9	1,0
	Mænd	17,2	5,4	18,2	15,7	21,2	16,7	20,0	18,7	25,7	13,9	7,7
Paamiut	I alt	11,9	6,3	21,4	19,4	12,6	13,0	16,2	9,5	5,9	7,4	1,1
	Kvinder	13,5	7,5	31,4	24,7	12,7	12,0	16,5	15,0	7,9	3,5	2,2
	Mænd	10,6	5,4	13,9	14,2	12,6	13,8	16,0	5,5	4,2	10,6	0,0
Nuuk	I alt	6,9	1,9	4,6	6,2	8,1	8,9	9,6	8,4	6,7	4,7	1,1
	Kvinder	5,8	1,6	3,8	5,2	6,8	8,1	7,5	7,4	5,4	3,3	0,4
	Mænd	8,1	2,3	5,4	7,2	9,4	9,7	11,6	9,3	8,1	6,2	1,9
Maniitsoq*	I alt	9,8	8,1	13,4	12,7	11,8	9,9	8,4	7,0	7,2	8,1	5,5
	Kvinder	9,2	8,8	15,9	17,8	7,4	8,5	9,1	5,2	5,9	2,9	5,7
	Mænd	10,1	7,4	10,8	9,2	15,8	11,1	7,9	8,3	8,0	12,3	5,3
Sisimiut	I alt	8,1	7,5	12,0	9,6	8,8	9,0	7,1	8,3	5,0	5,1	0,5
	Kvinder	8,4	8,5	12,6	10,5	10,3	10,2	6,2	6,3	3,9	2,4	0,7
	Mænd	7,9	6,5	11,5	8,6	7,4	7,7	7,8	10,1	5,9	7,9	0,3
Kangaatsiaq	I alt	7,2	6,0	20,6	8,3	8,2	5,4	3,8	3,0	2,2	2,3	0,0
	Kvinder	7,2	4,8	19,8	5,6	7,8	6,5	3,1	4,2	1,7	3,8	0,0
	Mænd	7,3	7,1	21,4	10,6	8,7	4,4	4,5	2,2	2,5	0,0	0,0
Aasiaat	I alt	13,9	6,1	14,2	16,7	20,3	22,1	12,6	13,8	9,1	7,6	1,9
	Kvinder	13,1	6,4	14,7	15,3	19,4	19,4	12,3	14,9	6,2	6,2	0,0
	Mænd	14,7	5,7	13,6	18,1	21,2	24,2	12,7	12,8	11,7	9,1	4,2
Qasigiannnguit	I alt	14,8	6,0	17,6	21,2	17,2	17,8	13,5	15,0	14,8	8,6	9,3
	Kvinder	11,7	8,2	20,7	15,5	13,9	12,5	9,9	10,2	10,3	6,2	7,4
	Mænd	17,1	3,4	16,2	27,0	20,0	22,2	17,0	18,5	18,0	6,2	11,1
Ilulissat	I alt	7,2	7,6	9,4	10,3	7,6	7,6	5,0	5,8	5,4	6,0	3,7
	Kvinder	6,8	7,3	10,4	9,9	7,4	6,9	5,0	5,1	3,8	4,7	2,4
	Mænd	7,6	7,9	8,4	10,6	7,8	8,3	5,0	6,5	6,8	7,2	4,8
Qeqertarsuaq	I alt	6,7	6,9	18,1	9,0	8,9	6,2	5,7	2,3	3,8	2,8	0,8
	Kvinder	6,5	2,2	20,2	9,1	9,7	5,7	7,4	1,0	4,2	1,5	0,0
	Mænd	6,8	10,5	15,8	9,0	8,1	6,6	3,9	3,8	3,6	4,2	1,7
Uummannaq	I alt	10,1	11,5	15,9	12,2	8,8	8,2	9,9	10,0	8,6	8,8	2,7
	Kvinder	8,8	12,2	20,0	12,9	6,7	6,7	7,3	7,4	4,9	5,7	0,8
	Mænd	11,1	10,9	12,4	11,7	10,7	9,5	11,8	12,0	12,8	12,0	4,2
Upernavik	I alt	7,9	8,8	13,3	8,7	7,8	7,5	5,7	7,8	4,4	4,4	3,3
	Kvinder	7,5	10,1	14,7	5,4	8,9	6,1	2,9	7,4	6,4	0,0	0,0
	Mænd	8,3	7,5	11,1	11,3	6,8	8,8	7,8	8,1	2,6	10,3	16,7
Qaanaaq	I alt	21,9	25,9	36,8	30,9	27,4	22,7	15,8	13,1	8,3	7,1	6,3
	Kvinder	21,7	27,9	27,2	27,8	32,1	19,4	20,8	8,3	9,4	8,3	10,0
	Mænd	22,1	23,8	45,8	34,0	24,1	26,3	10,7	15,7	7,7	4,8	0,0
Tasiilaq	I alt	11,0	8,1	20,0	6,6	9,4	12,6	14,2	6,6	8,2	9,5	9,7
	Kvinder	12,8	9,7	25,5	5,4	12,0	17,2	16,1	6,5	9,9	3,7	0,0
	Mænd	9,2	6,5	15,6	7,5	6,2	6,9	12,1	6,6	6,1	13,7	29,2
Illoqqortoormiut	I alt	8,2	4,7	12,8	15,7	10,1	7,7	5,9	7,8	2,6	6,5	5,0
	Kvinder	10,7	6,9	11,8	24,3	13,7	8,8	19,0	8,3	3,1	9,3	0,0
	Mænd	5,4	1,5	14,1	7,7	6,3	5,2	1,3	7,3	2,1	3,7	8,3

Anm.: Tabellen indeholder kun personer født i Grønland.

Note: *Det samlede antal ledige i november måned i Maniitsoq er estimeret. Der er ikke foretaget estimat af køns- og aldersfordelingen i november måned, hvorfor tallene for hhv. mænd og kvinder ikke er lig med totalt antal ledige.

Ledigheden fordelt på uddannelser

Af tabellerne 16 og 17 ses fordelingen af hhv. *medio* ledige og *berørte* af ledighed. Som det fremgår udgøres langt den største del af de ledige af ufaglærte.

I tabellerne er vist fordelingen på uddannelsesgrupper og køn i absolutte tal og i procent.

Tabel 16

Fordelingen af ledige medio på uddannelsesgrupper og køn

	I alt*	Kvinder	Mænd	I alt i pct.*	Kvinder i pct.	Mænd i pct.
I alt	1.604	701	896	100,0	100,0	100,0
Uddannelse uoplyst	0	0	0	0,0	0,0	0,0
Jern og metal	41	1	40	2,5	0,2	4,4
Bygge og anlæg	34	2	31	2,1	0,3	3,5
HK	75	39	36	4,7	5,6	4,0
Levnedsmiddel	31	19	11	1,9	2,7	1,3
Søfart og fiskeri	34	3	30	2,1	0,5	3,4
Fiskeindustri	7	3	4	0,4	0,4	0,4
Pædagogiske og sociale fag	19	18	1	1,2	2,6	0,1
Grafiske fag	2	1	1	0,1	0,1	0,2
Serviceområdet	1	1	1	0,1	0,1	0,1
Mellemlange uddannelser	35	10	24	2,2	1,5	2,7
Videregående uddannelser	0	0	0	0,0	0,0	0,0
Diverse uddannelser	0	0	0	0,0	0,0	0,0
Ufaglært	1.319	603	716	82,6	86,0	80,0

Anm.: Tabellen indeholder kun personer født i Grønland.

Note: *Det samlede antal ledige i november måned i Maniitsoq er estimeret. Der er ikke foretaget estimat af køns- og aldersfordelingen i november måned, hvorfor tallene for hhv. mænd og kvinder fordelt på uddannelsesgrupper ikke er lig med totalt antal ledige.

Tabel 17

Fordelingen af berørte af ledighed på uddannelsesgrupper og køn

	I alt*	Kvinder	Mænd	I alt i pct.*	Kvinder i pct.	Mænd i pct.
I alt	2.447	1.092	1.344	100,0	100,0	100,0
Uddannelse uoplyst	1	1	0	0,0	0,0	0,0
Jern og metal	59	1	58	2,4	0,1	4,3
Bygge og anlæg	49	4	45	2,0	0,3	3,4
HK	112	60	52	4,6	5,5	3,9
Levnedsmiddel	49	30	19	2,0	2,8	1,4
Søfart og fiskeri	51	5	46	2,1	0,5	3,4
Fiskeindustri	11	6	6	0,5	0,5	0,4
Pædagogiske og sociale fag	30	29	2	1,2	2,6	0,1
Grafiske fag	2	1	2	0,1	0,1	0,1
Serviceområdet	2	1	1	0,1	0,1	0,1
Mellemlange uddannelser	51	17	34	2,1	1,6	2,5
Videregående uddannelser	0	0	0	0,0	0,0	0,0
Diverse uddannelser	1	0	1	0,0	0,0	0,0
Ufaglært	2.017	938	1.079	82,8	85,9	80,3

Anm.: Tabellen indeholder kun personer født i Grønland.

Note: *Det samlede antal ledige i november måned i Maniitsoq er estimeret. Der er ikke foretaget estimat af køns- og aldersfordelingen i november måned, hvorfor tallene for hhv. mænd og kvinder fordelt på uddannelsesgrupper ikke er lig med totalt antal ledige.

Bygdeledigheden

Grønlands Statistik modtager oplysninger om ledigheden i bygderne fra 8 kommuner. Som man kan se i tabel 18, indberettes der fra 24¹⁾ bygder i 8 kommuner. Det skal dog bemærkes at Grønlands Statistik for Maniitsoq kommune kun modtager oplysninger for Kangaamiut og for Upernavik Kommune for 7 ud af 10 bygder. Arbejdsstyrken i de 24 bygder, udgør 44 pct. af den totale arbejdsstyrke i bygderne. Tabel 18 viser berørte af ledighed i bygderne for 2000, for overskuelighedens skyld er bygderne talt sammen kommunevis.

Tabel 18

Berørte af ledighed i bygderne

	I alt*	Jan	Feb	Mar	Apr	Maj	Jun	Jul	Aug	Sep	Okt	Nov	Dec
I alt	2.170	245	147	160	156	173	105	112	168	156	229	242	277
Nanortalik	910	84	78	65	64	74	78	75	77	64	79	79	93
Qaqortoq	72	4	7	6	8	5	5	13	13	6	0	0	5
Paamiut	27	0	5	0	5	2	3	2	2	2	0	2	4
Nuuk	30	7	3	11	4	-	0	2	3	-	-	-	-
Maniitsoq	214	25	12	12	23	15	8	16	12	15	40	16	20
Sisimiut	142	18	11	13	18	14	11	4	7	10	20	3	13
Qeqertarsuaq	1	0	1	0	0	0	0	0	0	0	0	0	0
Upernavik	774	107	30	53	34	63	-	-	54	59	90	142	142

Anm.: Tabellen indeholder kun personer født i Grønland.

Note.: *Der mangler indberetninger fra Nuuks bygder i maj, september, oktober, november og december. Fra Upernaviks bygder mangler indberetninger fra juni og juli.

Antallet af hyppigt ledige

Problem at beregne langtidsledigheden

Det er i Grønland ikke muligt præcist at måle længden af en given persons ledighedsperiode, hvilket skyldes, at den ledige kun har pligt til at lade sig registrere på sin kommunes arbejdsmarkedskontor 2 til 4 gange om måneden, men ikke har pligt til at meddele det til kommunen når man eventuelt opnår beskæftigelse.

På nuværende tidspunkt er der primært to grupper af arbejdssøgende, der henvender sig til arbejdsmarkedskontorerne:

- SIK-medlemmerne, der for at få udbetalt takstmæssig hjælp skal henvende sig til arbejdsmarkedskontorerne. Disse personer kan højst modtage takstmæssig hjælp i 13 uger i løbet af 12 på hinanden følgende måneder. Herefter er deres incitament til at opsøge arbejdsmarkedskontoret ikke økonomisk begrundet, men alene begrundet i håbet om at kunne få anvist et arbejde gennem arbejdsmarkedskontoret.
- Den anden gruppe indeholder fortrinsvis personer, der for at få udbetalt trangsvurderet hjælp eller udvidet behovsvurderet hjælp er pålagt at henvende sig til arbejdsmarkedskontorerne, medmindre det er åbenbart urimeligt pga. helbredsmæssige eller personlige årsager. Disse personer kan derfor figurere i arbejdsløshedsstatistikken over en længere sammenhængende periode.

Personer, der får udbetalt takstmæssig hjælp vil derfor ofte maksimalt være registreret som ledige i en periode på 13 uger i løbet af et år, jf. ovenstående. Derimod kan personer, der får udbetalt trangsvurderet eller udvidet behovsvurderet hjælp, i princippet være registreret i hele året.

En nærmere undersøgelse af disse personers sammenhængende ledighedsperioder vil kræve, at det nuværende ledighedsregister samkøres med socialforvaltningernes registre over de personer, der har fået udbetalt hjælp. Det ville herved kunne konstateres, hvor lang tid en person, der optræder i ledighedsregistret, kontinuerligt har fået udbetalt hjælp. For nærværende er det kun muligt at give et bud på, hvor mange personer der "hyppigt er ramt af ledighed".

¹⁾ Der indberettes fra følgende bygder:

Nanortalik kommune: Aappilattoq, Narsaq Kujalleq, Tasiusaq, Ammassivik og Alluitsup Paa.

Qaqortoq kommune: Saarloq, Eqalugaarsuit og Qassimiut.

Paamiut kommune: Arsuk.

Nuuk kommune: Qeqertarsuatsiaat og Kapisillit.

Maniitsoq kommune: Kangaamiut.

Sisimiut kommune: Itilleq og Sarfannguaq.

Qeqertarsuaq kommune: Kangerluk

Upernavik kommune: Kujalleq, Kangarsuatsiaq, Aappilattoq, Inaarsuit, Tasiusaq, Nuussuaq, Kullorsuaq.

Ammassalik kommune: Kulusuk, Kuumiut

Hvis man ser på, hvor mange personer, der i løbet af en periode på 9 måneder har været berørt af ledighed i alle 9 måneder, får man følgende tal for perioden 1997-2001:

01/01 1997 - 30/09 1997: 346 personer
01/04 1997 - 31/12 1997: 328 personer
01/07 1997 - 31/03 1998: 366 personer
01/10 1997 - 30/06 1998: 436 personer
01/01 1998 - 30/09 1998: 326 personer
01/04 1998 - 31/12 1998: 299 personer
01/07 1998 - 31/03 1999: 312 personer
01/10 1998 - 30/06 1999: 412 personer
01/01 1999 - 30/09 1999: 273 personer
01/04 1999 - 31/12 1999: 285 personer
01/07 1999 - 31/03 2000: 297 personer
01/10 1999 - 30/06 2000: 327 personer
01/01 2000 - 30/09 2000: 219 personer
01/04 2000 - 31/12 2000: 201 personer
01/07 2000 - 31/03 2001: 220 personer
01/10 2000 - 30/06 2001: 314 personer
01/01 2001 - 30/09 2001: 247 personer
01/04 2001 - 31/12 2001: 242 personer*

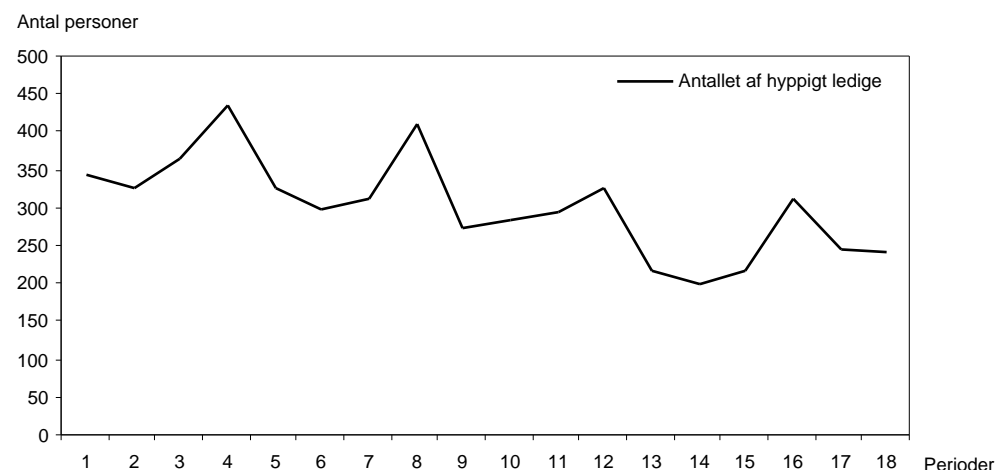
Anm.: Opgørelsen indeholder kun personer født i Grønland.
Note: *Indeholder ikke tal for Maniitsoq i november måned 2001.

9-måneders intervallet er valgt på baggrund af, at langt de fleste lande klassificerer en langtidsledig som en person, der har været ledig i 9 på hinanden følgende måneder. Disse personer kan i løbet af de 9 måneder have haft kortvarige arbejdsforhold, men deres tilknytning til arbejdsmarkedet må dog karakteriseres som meget løs. Det ses, at også tallene for langtidsledighed er præget af sæsonudsving. En del af de langtidsledige kommer i beskæftigelse, når ledigheden generelt er lavest, i årets 3. kvartal.

Udviklingen i antallet af hyppigt ledige i perioden 1. januar 1997 til 31. december 2001 kan ses i figur 3. Der kan ses en tendens til, at antallet af hyppigt ledige er faldende.

Figur 3

Antallet af hyppigt ledige



Anm.: De viste perioder er: 1) 1/1-97- 30/9-97, 2) 1/4-97- 31/12-97, 3) 1/7-97- 31/3-98, 4) 1/10-97- 30/6-98, 5) 1/1-98- 30/9-98, 6) 1/4-98- 31/12-98, 7) 1/7-98- 31/3-99, 8) 1/10-98- 30/6-99, 9) 1/1-99- 30/9-99, 10) 1/4-99- 31/12-99, 11) 1/7-99- 31/3-00, 12) 1/10-99- 30/6-00, 13) 1/1-00- 30/9-00, 14) 1/4-00- 31/12-00, 15) 01/07-00-31/03-00, 16) 01/10-00-30/06-01, 17) 01/01-01-30/09-01, 18) 01/04-01-31/12-01.

Anm.: Opgørelsen indeholder kun personer født i Grønland.
Note: Indeholder ikke tal for Maniitsoq i november måned 2001.

Tabel 19 viser antallet af ledighedsperioder for hyppigt ledige. Tabellen skal læses således, at 36,8 procent af de, der har været registreret som værende hyppigt ledig har haft en 9-måneders periode som hyppigt ledig i perioden 1. januar 1997 til 31. december 2001. 55,0 procent af de registrerede har haft to 9-måneders perioder eller derunder som hyppigt ledig, 68,6 procent tre 9-måneders perioder eller derunder og så videre. Det skal bemærkes, at der er tale om en simpel optælling, således, at en person, der fx har haft en periode med hyppig ledighed i 1997 og igen i 2000 registreres som havende 2 perioder med hyppig ledighed.

Tabel 19

Antallet af ledighedsperioder for hyppigt ledige

Antal perioder	Procent	Kumulativ procent
1	36,8	36,8
2	18,2	55
3	13,6	68,6
4	9,1	77,7
5	6,6	84,3
6	3,9	88,2
7	2,8	90,9
8	1,8	92,7
9	2,4	95,1
10	1,5	96,7
11	0,9	97,6
12	0,9	98,5
13	0,5	99
14	0,3	99,3
15	0,2	99,5
16	0,1	99,6
17	0,1	99,7
18	0,4	100

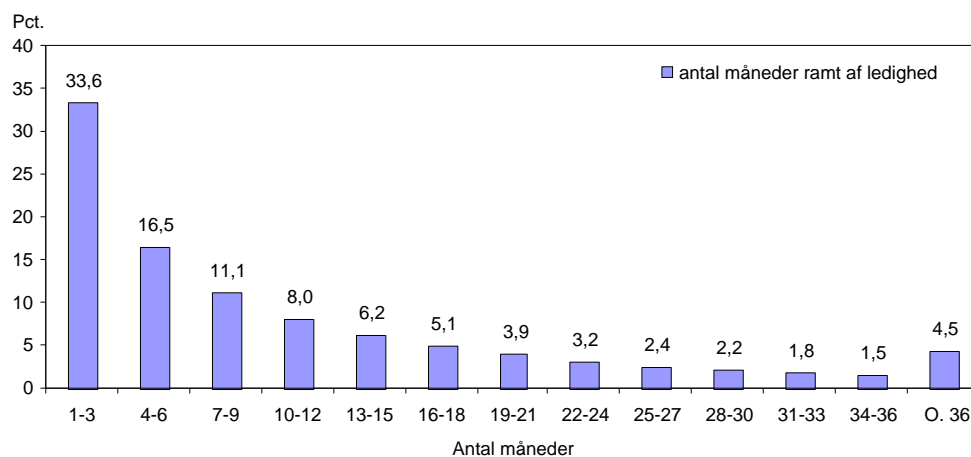
Anm.: Opgørelsen indeholder kun personer født i Grønland.

Note: Indeholder ikke tal for Maniitsoq i november måned 2001.

Figur 4 er beregnet ud fra samtlige personer, der i perioden 1997-2001 var berørte af ledighed. Figuren viser hvor mange måneder disse personer har været berørte af ledighed i de seneste 5 år. Det fremgår således, at af alle ledige, var 33,6 pct. berørte af ledighed i 1-3 måneder. 16,5 pct. af alle ledige var berørte af ledighed i 4-6 måneder osv. Summen af de angivne procenttal er 100. Som med de hyppigt ledige, er der tale om en simpel optælling, hvor ledighedsperioderne ikke nødvendigvis ligger i forlængelse af hinanden.

Figur 4

Fordeling af antallet af måneder med ledighed



Anm.: Opgørelsen indeholder kun personer født i Grønland.

Note: Indeholder ikke tal for Maniitsoq i november måned 2001.

Registreringen af ledighed

Dataindsamlingen

Statistikken er baseret på Grønlands Statistiks ledighedsstatistikregister. Statistikken omfatter 15-61 årige, der har henvendt sig til kommunernes arbejdsmarkedskontorer for at få anvist arbejde.

Som følge af lovændringen, der trådte i kraft pr. 1. januar 2000, er pensionsalderen sat op til 63 år fra 60 år, med en gradvis overgang i perioden 1. januar 2000 til 1. januar 2003.

I ledighedsstatistikken medtages derfor kun personer til og med 61 år, da de 62 årige allerede var pensionerede, da lovændringen trådte i kraft.

Hver måned modtager Grønlands Statistik stamkortoplysninger eller elektroniske indberetninger fra arbejdsmarkedskontorerne. Der modtages oplysninger om de lediges alder, uddannelse, henvendelsesdage, anvisningsdage og fødested. I 2001 indberettede 10 af de 17 byer data elektronisk.

Grønlands Statistiks ledighedsstatistik omfatter kun personer, der er født i Grønland.

Personer der søger arbejde under ferie eller uddannelse, betragtes ikke som ledige, og indgår derfor ikke i statistikken.

Opgørelsesmetode og definitioner

Ledige medio

Ledige medio er et udtryk for den andel af de ledige, der har været ledige midt i en given måned. Dette tal er et tilnærmet udtryk for den gennemsnitlige ledighed.

En person antages, at være ledig på opgørelsesdatoen, hvis personen har henvendt sig på arbejdsmarkedskontoret inden for et 14-dages interval inden opgørelsesdatoen, hvis der ikke er blevet anvist arbejde inden opgørelsesdatoen, og hvis denne person henvender sig igen senest 14 dage efter den sidste henvendelse. De fleste kommuner kræver henvendelse mindst hver 14. dag og som regel hver uge, for at der kan udbetales offentlig hjælp.

Berørt af ledighed

Berørt af ledighed fortæller direkte hvor mange personer, der i løbet af en måned har henvendt sig til arbejdsmarkedskontoret som arbejdssøgende. Tallet er ikke et udtryk for den gennemsnitlige ledighed, da en del af dem, der henvender sig, kan anvises arbejde eller selv finder beskæftigelse efter henvendelsen. Også denne gruppe bliver registreret som berørte af ledighed, idet de var ledige, da de henvendte sig.

Ledighedsprocent

Ledighedsprocenten er beregnet på baggrund af samtlige grønlandskfødte personer mellem 15 og 61 år, der bor i byerne, idet der ikke findes et nøjagtigt mål for den faktiske arbejdsstyrke.

Ledighedsprocenterne er beregnet ud fra Grønlands Statistiks *Grønlands befolkning 1. januar 2001*, og pr. 1. januar 2001 er tallet opgjort til 25.953 personer. Ivittuut er ikke medtaget i ledighedsstatistikken, da der pr. 1. januar 2001 kun er registreret 2 bosiddende personer, der er født i Grønland.

Aldersklassificering

Personer, der indgår i ledighedsstatistikken, aldersklassificeres ud fra den alder de havde den 1. i opgørelsesmåneden. Således vil en ledig, der fx fylder 40 år d. 2. eller herefter i opgørelsesmåneden blive placeret i aldersklassen 35-39-årige i tabellerne 12 til 15.

Estimation

Estimeringen af ledigheden for Maniitsoq by i november er foretaget som følger: Antallet af *medio* ledige er anslået af Grønlands Statistik på baggrund af antallet af ledige *medio* i hhv. den foregående og den efterfølgende måned, hvorefter tallet er korrigeret efter anvisning fra arbejdsmarkedskontoret i Maniitsoq. Antallet af *berørte* af ledighed er estimeret som et gennemsnit af *berørte* af ledighed i hhv. den foregående og den efterfølgende måned.

Datagrundlaget

Fejlkilder

Ledighedsstatistikken vil ikke opfange den skjulte arbejdsløshed. Den skjulte arbejdsløshed kan omfatte følgende grupper:

- Underbeskæftigede, dvs. allerede beskæftigede lønmodtagere, der ønsker eller er i stand til at udvide deres arbejdsindsats, herunder personer der er tvunget til underbeskæftigelse fx i form af nedsat arbejdstid.
- Marginale grupper, idet det må antages, at ikke alle ledige henvender sig på arbejdsmarkedskontoret og bliver registreret. Det vil særligt gælde for personer, der ikke opfylder betingelserne for at modtage takstmæssig hjælp eller andre former for offentlig hjælp under arbejdsløshed. Derfor er der fx sandsynligvis flere ledige under 18 år end der registreres.
- Personer der fx er beskæftiget via mandetimeordningerne registreres ikke som ledige.
- Personer der er selverhvervende, og som vælger ikke at melde sig arbejdsløse, hvis de er midlertidigt udsat for arbejdsløshed.
- Ikke alle bygder indberetter ledighedstal.

Født i Grønland

Født i Grønland er ikke et præcist mål for hjemmehørende eller 'grønlændere'. Et antal ledige indgår ikke i statistikken, fordi de er født uden for landet, fx på Rigshospitalet. En del af de personer der ikke indgår i statistikken, fordi de ifølge personnummerregistret er født uden for landet, kategoriseres af kommunerne som født i Grønland. Det bør dog bemærkes, at ifølge Sundhedsprofilundersøgelsen fra 1994 er der god overensstemmelse mellem fødested og følelsen af at være grønlander, idet 97 pct. af dem der var født i Grønland følte sig som grønlandere og kun 3 pct. følte sig som både og. Overensstemmelsen var mindre for personer født i Danmark, hvor 20 pct. følte sig både som grønlandere og danskere og 7 pct. som grønlandere (kilde: Peter Bjerregaard, Tine Curtis, Frank Senderovitz, Ulla Christensen, Tine Pars, *Levevilkår, livsstil og helbred i Grønland*, DIKE 1995).

Signatur forklaring:

- ... Oplysninger foreligger ikke
- .. Oplysninger for usikre til at angives eller diskretionshensyn
- . Tal kan efter sagens natur ikke forekomme
- 0 Mindre end halvdelen af den anvendte enhed
- Nul
- * Foreløbigt eller anslået tal

Eventuel henvendelse:

Claus Sørensen
E-mail: cls@gh.gl

Arbejdsmarked 2002:1
ISSN:0905-233x
28. april 2002

Grønlands Statistik
Postbox 1025 • 3900 Nuuk
Tlf.: 34 50 00 • Fax: 32 29 54
www.statgreen.gl • e-mail: stat@gh.gl

